

Prenovi STARTER 130

Cały zakres do stanu deweloperskiego: 619 000 zł
w tym:

Stan 0:	78 213 zł
Stan Surowy Zamknięty:	303 309 zł
Stan Deweloperski:	237 478 zł
	CENY BRUTTO



Powierzchnia: 132,04 m²

Materiał: prefabrykat betonowy

Powierzchnia zabudowy: 156,63 m²

Kondygnacje 1

Salon z jadalnią: 1

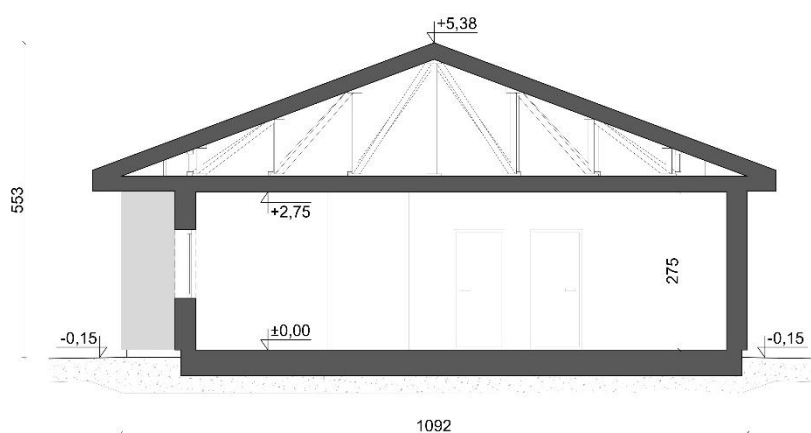
Sypialnie 4

Kuchnia: 1

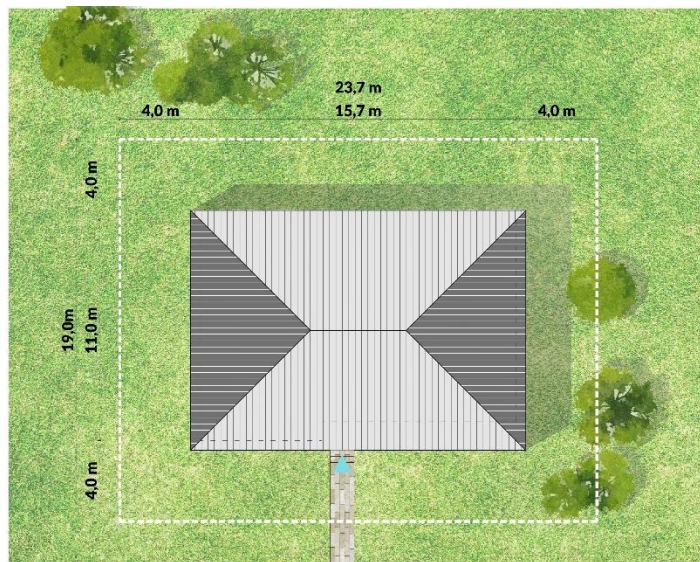
Gabinet: 1

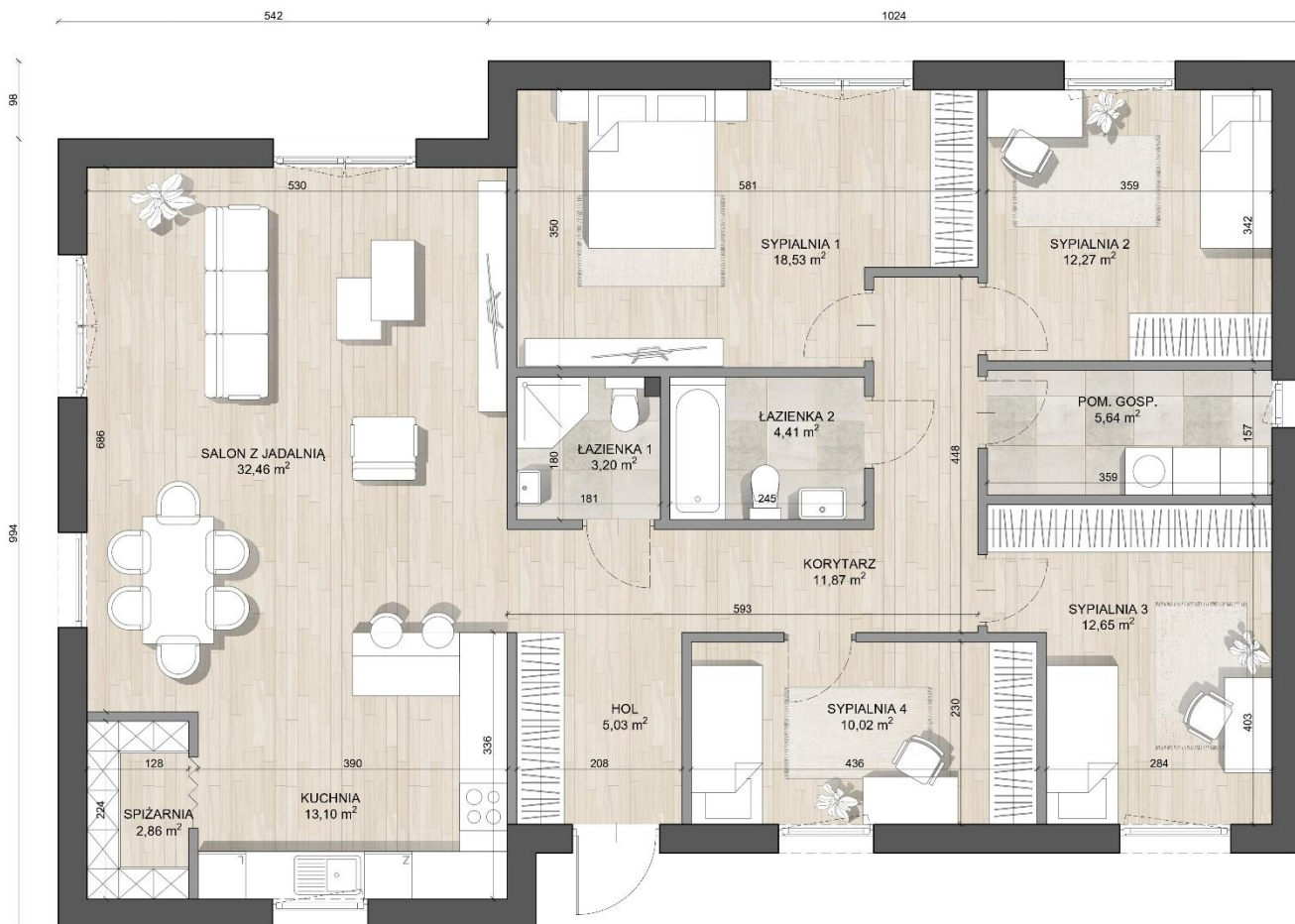
Łazienki: 2

Przekrój budynku



Minimalne wymiary działki dla Prenovi STARTER 130: 23,70 m x 19 m





Parter

1. HOL	5,03 m ²
2. KUCHNIA	13,10 m ²
3. SPIŻARNIA	2,86 m ²
4. SALON Z JADALNIĄ	32,46 m ²
5. KORYTARZ	11,87 m ²
6. POM. GOSP.	5,64 m ²
7. ŁAZIENKA 1	3,20 m ²
8. ŁAZIENKA 2	4,41 m ²
9. SYPIALNIA 1	18,53 m ²
10. SYPIALNIA 2	12,27 m ²
11. SYPIALNIA 3	12,65 m ²
12. SYPIALNIA 4	10,02 m ²
RAZEM	132,04 m²

Decydując się na zakup domu z kolekcji STARTER w pełnym zakresie do Stanu Deweloperskiego, zyskujesz kompletny zakres realizacji:

1. Doradztwo formalno-prawne
2. Projekt architektoniczno-budowlany do adaptacji
3. Kompletny budynek w stanie deweloperskim:
 - Konstrukcja domu, w tym płyta fundamentowa, ściany, strop drewniany, dach
 - Elewacja – ocieplenie i wykończenie elewacji zewnętrznej;
 - Dach – ocieplenie, pokrycie dachu, montaż rynien i obróbek blacharskich;
 - Instalacje wewnętrzne – instalacja elektryczna, wodno-kanalizacyjna, grzewcza, wentylacyjna;
 - Okna i drzwi zewnętrzne
 - Ogrzewanie – kocioł gazowy oraz grzejniki naścienne

Możesz również skonfigurować dom Prenovi STARTER 130 wg własnych preferencji w zakresie:

- modyfikacji ścian działowych
- dodania rolet
- wyposażenia w klimatyzację
- dodania garażu
- zmiany kolorystyki i struktury materiałów na elewacji (np. klinkier, płytki Elastolit, płyty HPL)
- zmiany kolorystyki i rodzaju stolarki okiennej i drzwiowej
- zmiany rodzaju ogrzewania na pompę ciepła wraz z ogrzewaniem podłogowym

STANDARD WYKONANIA DOMU PRENOVI STARTER 130 W WERSJI PODSTAWOWEJ

STAN 0

- Roboty ziemne związane z przygotowaniem do posadowienia pod płytę fundamentową przy założeniu warstwy humusu o grubości do 50cm. Grunt z wykopu złożony na działce Inwestora,
- Kształtowanie podbudowy przy założeniu dobrych warunków gruntowych (założona podbudowa o grubości do. 25 cm na gruncie rodzimym),
- Wykonanie podpłytkowej kanalizacji sanitarnej z rozprowadzeniem pionowym i poziomym oraz wyprowadzeniem głównej rury kanalizacyjnej poza obręb budynku,
- Wykonanie w płycie przepustu na przyłączy wody i wyprowadzenie go poza obręb budynku,
- Wykonanie w płycie przepustu na instalację elektryczną,
- Płyta fundamentowa żelbetowa o grubości w granicach ok. 20-25 cm zgodnie z projektem konstrukcyjnym,
- Docieplenie pionowe Styrodurem XPS lub Styropianem, 10cm, min. $\Lambda - 0,033W/m^2K$

SSZ (Stan Surowy Zamknięty), w tym:

Stan Otwarty:

- Ściany zewnętrzne prefabrykowane o konstrukcji rdzenia nośnego żelbetowego gr. min. 14cm nietynkowane od wewnątrz,
- Strop nad parterem stanowi dolny pas konstrukcji więźby wraz zabudową w technologii lekkiej zabudowy z płyt GK mocowanych do więźby, łączenia nieszpachlowane,

Stan Zamknięty:

- Dach - prefabrykowany z gotowych wiązarów drewnianych
- Pokrycie dachu – blachodachówka modułowa (nie wykonuje się podejść kominiarskich i śniegochwytów na dachu).
- Orynowanie i rury spustowe z PCV,
- Wyłaz dachowy,
- Drzwi wejściowe metalowe klasy RC2 bez doświetla, kolor grafit, bez przeszklenia w skrzydle,
- Stolarka zewnętrzna PCV, okna trzyszybowe, kolor grafit lub biały.
- Parapety zewnętrzne metalowe, malowane.

SD (Stan Deweloperski)

- Wewnętrzna instalacja sanitarna rozprowadzona pionowo i poziomo,
- Wewnętrzna instalacja wody zimnej i ciepłej obejmuje wykonanie kompletnego, rozprowadzenia pionowego i poziomego rur PEX lub PERT łączonych przez, zaciskanie lub zaprasowywanie (PEX, PERT),
- Rurociągi oraz ich prowadzenie - poziomy instalacji prowadzone będą trójnikowo lub system rozdzielaczowym, pionowy i poziomy instalacji zostaną wykonane z rur typu PEX lub innego podobnego materiału,
- Wentylacja: wymuszona wywiewna higrosterowana – wentylator obsługujący budynek zlokalizowany na dachu, nawiew przez nawiewniki okienne ścienne i/lub ścienne, nie wykonuje się wentylacji do okapu kuchennego,
- Źródłem ciepła dla instalacji centralnego ogrzewania i wody jest kocioł gazowy dwufunkcyjny kondensacyjny z zasobnikiem,
- Element grzewczy w formie grzejników naściennych,
- Wykonuje się montaż pełnego okablowania elektroenergetycznego, teletechnicznego wraz tablicą rozdzielczą,
- Zabezpieczenie niskoprądowe i różnicowoprądowe w tablicy rozdzielni,
- Ilość i lokalizację punktów elektrycznych, teletechnicznych, tablicy rozdzielczej zgodnie z rysunkami do umowy,
- Ściany wewnętrzne w technologii suchej zabudowy z płyt GK, bez szpachlowania łączeń,
- Sufity podwieszane nad parterem, w technologii suchej zabudowy z płyt GK podwieszane do konstrukcji więźby, Ocieplony wełną mineralną gr. 25cm min. $\Lambda - 0,035W/m^2K$. bez szpachlowania łączeń,
- Elewacja i cokół w technologii lekko mokrej, nie wykonuje się opaski wokół budynku, tynk zewnętrzny silikatowo-silikonowy. Izolacja termiczna z płyt styropianowych gr. 20cm, min. $\Lambda - 0,035W/m^2K$.
- Posadzka parter: izolacja pozioma (nad płytą fundamentową) styropian gr. 12cm, mim. $\Lambda - 0,036W/m^2K$, wylewka cementowa mim. 5 cm,
- Nie wykonuje się drzwi wewnętrznych (pozostawione otwory szerokości 90x210cm (odchylenie: +3cm)), parapetów wewnętrznych, warstw wykończeniowych podłóg oraz sufitów, tynków wewnętrznych, malowania, montażu białego osprzętu sanitarnego oraz elektrycznego, a także instalacji piorunochronnej.

UWAGA! Zakres nie obejmuje transportu elementów prefabrykowanych oraz innych elementów nie ujętych w powyższym wykazie.